

# Instrukcja obsługi

## programu do wagi samochodowej

### AWO PS v4.7

Waga samochodowa - wersja demonstracyjna

Ważenie początkowe    Ważenie końcowe

Ważenie pojedyncze    PAM

**4700** kg

Twoja Firma    Usługa dla:  
Firma 002  
ul. xyz 11  
00-001 ZZZ

Edycja dokumentu  
ważenia początkowego

Raport ważen  
zakńczonych

KONTRAHENCI

MATERIAŁY

POJAZDY

Ustawienia

Lista ważen początkowych ("samochody na placu"): (3)

Nr dok.	Nr rej.	Ważenie pocz.
47/2011-12	CB 05505	2011-12-12, 11:17:39
43/2011-12	CW 02002	2011-12-11, 11:04:24
42/2011-12	CT 02202	2011-12-11, 10:18:18

Lista ostatnich ważen zakończonych: (10)

Nr dok.	Nr rej.	Ważenie pocz.	Ważenie końc.
45/2011-12	WI 7833C	2011-12-12, 11:03:18	2011-12-12, 11:23:30
45/2011-12	CT 03303	2011-12-12, 09:55:41	2011-12-12, 10:12:59
44/2011-12	WI 7833C	2011-12-12, 09:36:59	2011-12-12, 09:55:12
41/2011-12	CB 05505	2011-12-11, 11:03:12	2011-12-11, 11:18:06
39/2011-12	CB 02202	2011-12-11, 09:39:20	2011-12-11, 09:45:40
39/2011-12	CW 02002	2011-12-11, 09:38:36	2011-12-11, 09:42:55
40/2011-12	CT 02202	2011-12-11, 09:41:56	2011-12-11, 09:41:56
37/2011-12	CT 03303	2011-12-11, 09:36:05	2011-12-11, 09:41:23
36/2011-12	CB 05505	2011-12-11, 09:17:37	2011-12-11, 09:28:51
35/2011-12	CB 02202	2011-12-11, 09:13:05	2011-12-11, 09:23:17

Materiały obszerowane: (5)

i	Nazwa materiału	Cena n	VAT	Cena b	Magazyn
	Drewno posztyt.	1.00	23	1.23	1000.50
	Gruz	7.00	23	8.61	140.00
	Kompost	11.00	zw.	11.00	180.00
	Odbiór odpadów	80.00	8	86.40	-15.00
	Zużyte balenie	6.00	23	7.38	2453.00

Połączenie z wagą: symulacja (przyrost -fa)    Połączenie z drukarką Mefai: port COM2, 4800bps    Połączenie z drukarką A4: PDFCreator    Operator: ADMINISTRATOR

[www.awo.gda.pl](http://www.awo.gda.pl)

## Spis treści

<b>1</b>	<b>PODSTAWOWE FUNKCJE PROGRAMU .....</b>	<b>3</b>
1.1	SCENARIUSZ WAŻENIA .....	3
1.2	WAŻENIE POCZĄTKOWE.....	3
1.3	WAŻENIE KOŃCOWE .....	4
1.4	WAŻENIE POJEDYNCZE .....	5
1.5	WAŻENIE Z ZAPAMIĘTANIEM MASY .....	5
1.6	DOKUMENT WAŻENIA .....	6
<b>2</b>	<b>GŁÓWNY EKRAN UŻYTKOWNIKA .....</b>	<b>9</b>
<b>3</b>	<b>BAZA DANYCH.....</b>	<b>11</b>
3.1	BAZA MATERIAŁÓW .....	11
3.2	BAZA KONTRAHENTÓW.....	12
3.3	BAZA WAŻEŃ ZAKOŃCZONYCH .....	13
3.4	BAZA WAŻEŃ POCZĄTKOWYCH.....	14
3.5	BAZA OPERATORÓW.....	15
3.6	BAZA INFORMACJI O SAMOCHODACH (BAZA POJAZDÓW).....	15
<b>4</b>	<b>INNE FUNKCJE PROGRAMU .....</b>	<b>16</b>
4.1	RAPORTY .....	16
4.1.1	<i>Raporty ważeń zakończonych (raport podstawowy).....</i>	<i>16</i>
4.1.2	<i>Raporty materiałów i kontrahentów „wg szablonów” .....</i>	<i>18</i>
4.2	WYDRUKI .....	18
4.3	ARCHIWIZACJA .....	21
<b>5</b>	<b>WERSJE PROGRAMU (OPCJE).....</b>	<b>23</b>
5.1	WAGA OSIOWA .....	23
5.2	EWIDENCJA ODPADÓW .....	25
5.2.1	<i>Raporty „karty ewidencji odpadów” .....</i>	<i>25</i>
5.2.2	<i>Raporty „karty przekazania odpadów” .....</i>	<i>26</i>
<b>6</b>	<b>KONFIGURACJA PROGRAMU .....</b>	<b>28</b>
6.1	KONFIGURACJA POŁĄCZENIA Z WAGĄ (RS232) .....	28
6.2	OPERATORZY .....	30
6.3	USTAWIENIA DODATKOWE.....	32
6.4	OGRANICZENIA WERSJI DEMONSTRACYJNEJ .....	32

# 1 Podstawowe funkcje programu

## 1.1 Scenariusz ważenia

Program do wagi samochodowej służy do wyświetlania, opisu, archiwizacji i raportowania pomiarów masy z wagi samochodowej.

Program „na bieżąco” komunikuje się z wagą i wyświetla aktualną masę z wagi na wyświetlaczu programu. Operator ma możliwość zapisania pomiarów w bazie danych w aktualnie wyświetlanej tabeli (przycisk [Dodaj pomiar]).

Program przechowuje informacje o zapisanych pomiarach w plikowej bazie danych.

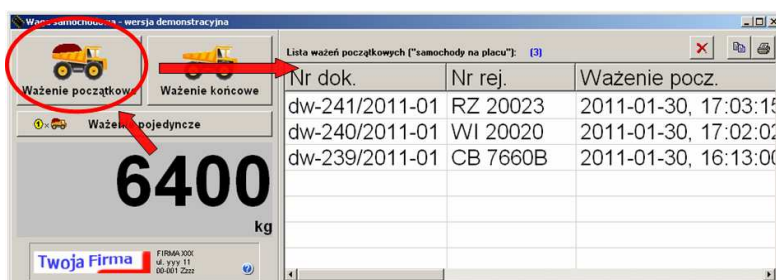
Za pomocą programu realizować można dwa scenariusze ważenia:

- ważenie podwójne, obejmujące wykonanie dwóch pomiarów masy samochodu:
  - ważenie początkowe samochodu (masa początkowa, inaczej: masa1)
  - ważenie końcowe samochodu (masa końcowa, inaczej: masa2)
- ważenie pojedyncze, obejmujące wykonanie jednego pomiaru masy samochodu



## 1.2 Ważenie początkowe

W celu wykonania ważenia początkowego użytkownik naciska przycisk „Ważenie początkowe”. Jako masę ważenia początkowego przyjmuje się wartość wyświetlaną w chwili naciskania przycisku ważenia początkowego.

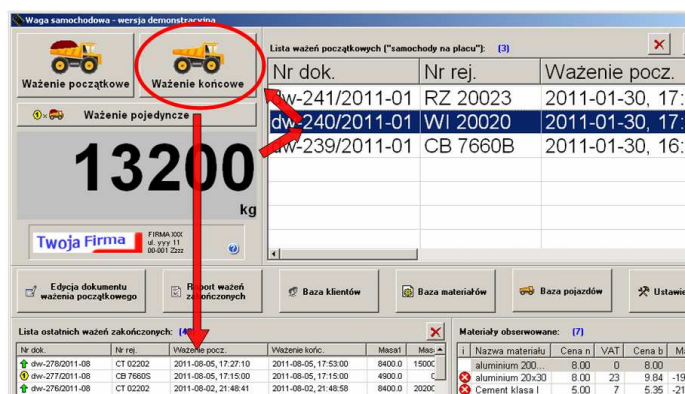


Po wykonaniu ważenia początkowego, pomiar zapisywany jest bazie ważeń początkowych („samochody na placu”).

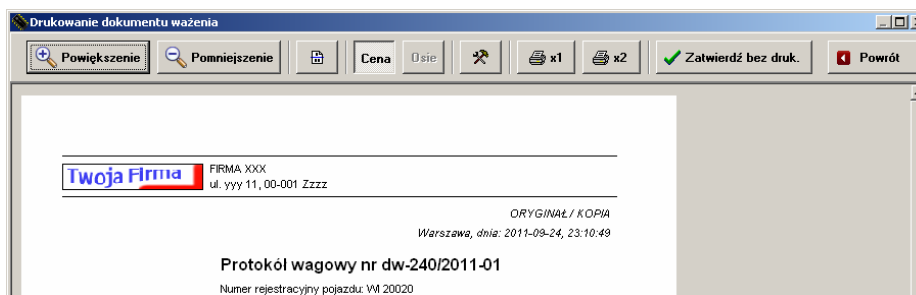
Między ważeniem początkowym i końcowym samochód znajduje się „na placu” gdzie odbywa się załadunek lub rozładunek towaru. Baza ważeń początkowych może zawierać równocześnie wiele pomiarów (wiele samochodów równocześnie poddanych jest załadunkowi lub rozładunkowi towarów).

### 1.3 Ważenie końcowe

W celu wykonania ważenia końcowego użytkownik wskazuje odpowiedni pomiar w bazie ważeń początkowych i naciska przycisk „Ważenie końcowe” (wskazanie pomiaru nie jest konieczne w przypadku, gdy na liście ważeń początkowych znajduje się tylko jeden pomiar). Jako masę ważenia końcowego przyjmuje się wartość wyświetlaną w chwili naciskania przycisku ważenia końcowego.



Po wykonaniu ważenia końcowego i uzupełnieniu dokumentu wagowego (patrz rozdział 1.5) otwierany jest ekran podglądu wydruku dokumentu ważenia. Operator ma możliwość wykonania wydruku (z wyborem formatu wydruku) lub zatwierdza dokument bez sporządzenia wydruku.



Po wykonaniu ważenia końcowego, pomiar usuwany jest z bazy ważeń początkowych i zapisywany jest do bazy wykonanych ważeń zakończonych. Dodatkowo następuje ostateczne zatwierdzenie treści dokumentu wagowego, wraz z wyliczeniem wartości ważonego materiału i aktualizacją stanu materiałów w magazynie.

## 1.4 Ważenie pojedyncze

W celu wykonania ważenia pojedynczego użytkownik naciska przycisk „Ważenie pojedyncze”. Jako masę ważenia końcowego przyjmuje się wartość wyświetlaną w chwili naciskania przycisku ważenia pojedynczego. Dodatkowo w przypadku ważenia pojedynczego operator ma możliwość wpisania tary (stanowiącej odpowiednik ważenia początkowego przy scenariuszu ważenia podwójnego: początkowe i końcowe).

Po wykonaniu ważenia pojedynczego i wypełnieniu dokumentu wagowego (patrz rozdział 1.5) otwierany jest ekran podglądu wydruku dokumentu ważenia analogicznie jak po ważeniu końcowym.

Po wykonaniu ważenia pojedynczego, pomiar zapisywany jest do bazy wykonanych ważeń zakończonych. Zapis ważenia pojedynczego oznaczony jest symbolem ①. Data ważenia pojedynczego zapisywana jest jednocześnie w kolumnie [Ważenie pocz.] jak [Ważenie końc.], co zapewnia to poprawne sortowanie wyników zarówno wg daty ważenia początkowego jak i końcowego.

Lista ostatnich ważeń zakończonych: [46]

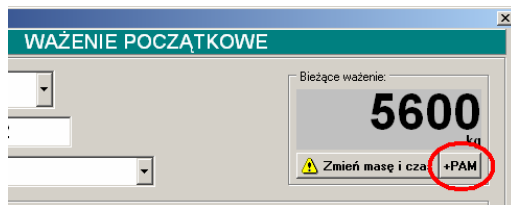
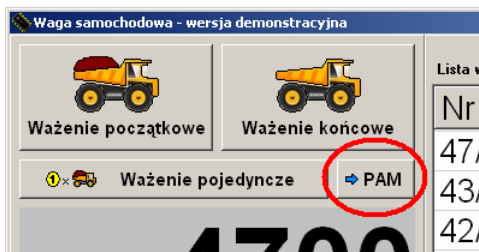
Nr dok.	Nr rej.	Ważenie pocz.	Ważenie końc.	Masa1	Masa2	Netto	Klient
↑ dw-278/2011-08	CT 02202	2011-08-05, 17:37:10	2011-08-05, 17:53:00	8400.0	15000.0	6600.0	Firma przewozowo-...
① dw-277/2011-08	CB 7660S	2011-08-05, 17:15:00	2011-08-05, 17:15:00	4900.0	0.0	4900.0	Magazyn Polski Ce...
↑ dw-276/2011-08	CT 02202	2011-08-02, 21:48:41	2011-08-02, 21:48:58	8400.0	20200.0	11800.0	Firma przewozowo-...

## 1.5 Ważenie z zapamiętaniem masy

Program posiada funkcje zapamiętywania masy i dodawania jej do wyniku ważenia. Funkcja wykorzystywana jest w przypadku ważenia długich pojazdów, które nie mieszczą się na wadze. Scenariusz ważenia w takim przypadku jest następujący:

- przód pojazdu (ciągnik) wjeżdża na wagę
- operator naciska przycisk „PAM” [zapamiętanie aktualnej masy]

- tył pojazdu (naczepa) wjeżdża na wagę
- operator naciska właściwy przycisk ważenia (początkowe, końcowe lub pojedyncze)
- na ekranie dokumentu ważenia operator naciska przycisk „+PAM” [dodanie zapamiętanej masy do masy aktualnej]



## 1.6 Dokument ważenia

Dokument ważenia jest wspólnym dokumentem opisującym parę ważeń: początkowe i końcowe.

**Dokument ważenia**

**WAŻENIE KOŃCOWE**

Nr rej. pojazdu: **CB 05505**  
 Nr dokumentu: **34/2011-11**  
 Kierowca: **Janusz W**

Bieżące ważenie: **4.600 kg**  
 ⚠ Zmień masę i czas +PAM

**Material**  
 Kod: **K-160215** Nazwa: **Opakowania zwykłe**  
 Cena netto: **120.00** VAT%: **23** Cena brutto: **147.60**  
 Wybierz materiał

**Kontrahent**  
 Kod: **1029** Skrót: **Janow**  
 Nazwa: **P.H.U. "JANOW" Andrzej Janowiecki**  
 Adres: **KOŁOBRZEG, ZACHODNIA 3** NIP: **677-11-22-391** Region:   
 Wybierz kontrahenta

**Transport**  
 Nazwa: **ANDRZEJ ROSZAK** NIP:   
 Adres: **KOŁOBRZEG, NOWOGRÓDZKA 21/11** Region:   
 Wybierz transport

Uwagi:

Waż. pocz.: <b>2011-11-19, 22:26:14</b>	Masa1: <b>1.100</b>	Wartość netto: <b>420.00</b>
Waż. końc.: <b>2011-12-10, 22:56:51</b>	Masa2: <b>4.600</b>	VAT: <b>96.60</b>
	Netto: <b>3.500</b>	Wartość brutto: <b>516.60</b>

Operator: **ADMINISTRATOR** Rodzaj ważenia: **↑ wydanie (załadunek)**

OK Anuluj

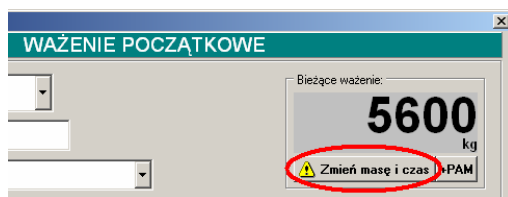
Dokument ważenia przechowuje następujące informacje:

- numer dokumentu ważenia (nadawany automatycznie; format numeracji ustala administrator poprzez przycisk [Ustawienia], zakładka [Inne])
- czas i masę ważenia początkowego
- czas i masę ważenia końcowego; nie dotyczy ważenia pojedynczego
- masę netto wyliczaną jako różnicę mas z obydwu pomiarów (opcjonalnie wartość bezwzględna różnicy mas z obydwu pomiarów); nie dotyczy ważenia pojedynczego
- znacznik wydanie (załadunek) / przyjęcie (rozładunek), nadawany automatycznie na podstawie analizy masy z dwóch pomiarów; nie dotyczy ważenia pojedynczego
- dane dotyczące ważonego samochodu (nr rejestracyjny, kierowca)
- dane dotyczące firmy (nazwa kontrahenta, kod, adres, nip)
- dane dotyczące ważonego towaru (nazwa materiału, kod, cena netto, stawka VAT, cena brutto)
- wartość ważonego towaru (netto, VAT, brutto, wyliczane po ważeniu końcowym, na podstawie masy netto materiału) ; nie dotyczy ważenia pojedynczego
- nazwisko operatora wagi
- uwagi dotyczące ważenia

Dokument ważenia wypełniany jest przez operatora wagi w dowolnym momencie między ważeniem początkowym, a ważeniem końcowym:

- formularz dokumentu wagowego może być edytowany po naciśnięciu przycisku [Ważenie początkowe]
- formularz dokumentu wagowego można edytować między ważeniem początkowym a końcowym, wskazując ważenie początkowe i naciskając przycisk [Edycja dokumentu ważenia początkowego] lub klikając dwukrotnie na ważeniu początkowym (patrz również rozdział 3.4)
- formularz dokumentu wagowego może być edytowany po wskazaniu ważenia początkowego i naciśnięciu przycisku [Ważenie końcowe]
- po zatwierdzeniu ważenia końcowego nie ma możliwości edycji dokumentu wagowego

Po wykonaniu ważenia początkowego lub końcowego administrator (i opcjonalnie pozostali operatorzy) mają możliwość edycji masy oraz czasu wykonania ważenia na dokumencie wagowym (korekty, wprowadzanie ważeń wykonanych w przeszłości i nie zarejestrowanych przez program).



Program przechowuje w bazie danych informacje o numerach rejestracyjnych pojazdu, kierowcach tych pojazdów oraz kontrahentach (baza danych o samochodach, patrz również rozdział 3.6).

Formularz dokumentu ważenia wypełniany jest częściowo automatycznie w następujący sposób:

#### **Sposób I:**

Po wprowadzeniu przez operatora numeru rejestracyjnego pojazdu w dokumencie ważenia i naciśnięciu klawisza [Enter] (lub wyborze numeru rejestracyjnego z listy pojazdów ważonych w przeszłości) program automatycznie wypełnia następujące pola (o ile są puste):

- lista kierowców którzy w przeszłości byli przypisani do tego pojazdu, ze wskazaniem domyślnym ostatniego kierowcy, który był ostatni zapisany przy ważeniu tego pojazdu w przeszłości
- nazwa i adres kontrahenta, który był ostatnio zapisany przy ważeniu tego pojazdu w przeszłości

#### **Sposób II:**

Po wybraniu kontrahenta w dokumencie ważenia program wypełnia automatycznie następujące pola (o ile są puste):

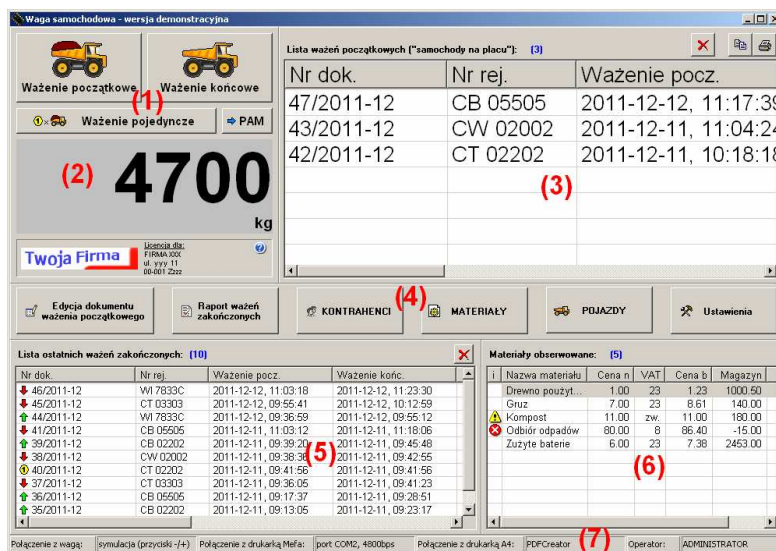
- lista numerów rejestracyjnych pojazdów którzy w przeszłości byli przypisani do tego kontrahenta (na podstawie bazy pojazdów), ze wskazaniem domyślnym ostatniego pojazdu, który był ważony
- lista kierowców którzy w przeszłości byli przypisani do tego pojazdu (na podstawie bazy pojazdów), ze wskazaniem domyślnym ostatniego kierowcy, dla którego było wykonywane ważenie

Operator ma możliwość wydrukowania dokumentu wykonaniu ważenia końcowego lub w dowolnym momencie z raportu ważeń zakończonych (patrz rozdziały 1.3 i 4.1).

## 2 Główny ekran użytkownika

Na głównym ekranie użytkownika znajdują się następujące obiekty:

- przyciski ważenia początkowego, końcowego, pojedynczego i zapamiętywania masy (1)
- wyświetlacz prezentujący aktualną masę z wagi (2)
- tabela ważeń początkowych („samochody na placu”) (3)
- przyciski do zarządzania bazą danych i konfiguracji programu (4)
- tabela zakończonych ważeń (lista ostatnich 40stu ważeń) (5)
- tabela materiałów obserwowanych (6)
- pasek statusu programu (7)



Poszczególne obiekty głównego ekranu użytkownika zostały opisane w dalszych rozdziałach.

Administrator ma możliwość dostosowania wyglądu głównego ekranu użytkownika poprzez przycisk [Ustawienia] zakładka [Wygląd] w zakresie:

- kroju i rozmiaru czcionek tabel ważeń początkowych, zakończonych i materiałów obserwowanych
- sposobu sortowania tabel ważeń początkowych i zakończonych
- ukrycia/pokazania tabeli materiałów obserwowanych
- rozmiaru okna programu po uruchomieniu (tryb pełnoekranowy)
- kolejności rodzaju rysunków na przyciskach ważenia początkowego i końcowego

Ustawienia

Połączenie z wagą

Uprawnienia

Wygląd

Drukarka A4

Drukarka Mefa

Inne

Uruchamiaj w trybie pełnoekranowym:

☒

Ilość miejsc dziesiętnych (masa):

0

Rysunki ważeń:

początkowe - pełny, końcowe - pusty

Rozmiar czcionki tabeli ważeń początkowych:

20

Sortowanie tabeli ważeń początkowych:

wg. czasu waż. pocz. malejąco

Rozmiar czcionki tabeli ważeń zakończonych:

10

Sortowanie tabeli ważeń zakończonych:

wg. czasu waż. końc. malejąco

Na liście ważeń zakończonych tylko ważenia dzisiejsze:

☐

Pokaż materiały obserwowane:

☒

Rozmiar czcionki tabeli materiałów obserwowanych:

10

OK

Anuluj

### 3 Baza danych

Baza danych programu przechowuje następujące informacje:

- baza materiałów
- baza kontrahentów
- baza ważeń zakończonych („zamknięte dokumenty ważenia”)
- baza ważeń początkowych („samochody na placu”)
- baza operatorów wagi
- baza informacji o samochodach

#### 3.1 Baza materiałów

Baza materiałów przechowuje informacje o materiałach: nazwa, cena netto (1kg), stawka VAT, cena brutto (1kg), stan magazynu (aktualizowany po każdym ważeniu, z możliwością ręcznej edycji), poziom minimalny w magazynie (program zaznacza materiały, których stan w magazynie jest mniejszy niż wyznaczony poziom minimalny) oraz znacznik „materiał obserwowany”. Operator ma możliwość dodawania, usuwania i edycji rekordów w bazie, filtrowania bazy, drukowania i kopiowania do schowka.

i	Kod	Nazwa materiału	Cena netto	VAT	Cena brutto	Min.	Magazyn
T	220033	aluminium 200x35	8.00	0	8.00	20.00	890.00
T	121212	aluminium 20x30	8.00	23	9.84	20.00	-19100.00
T	898877	Cement klasa I	5.00	8	5.40	130.00	-21280.10
T	123456	Cement klasa II	4.00	zw.	4.00	200.00	-19710.00
T	888999	Cement zwykły	1.00	8	1.08	100.00	-200.00
T	666666	Gips tynkowy 5kg ekstra	20.00	23	24.60	50.00	-340.00
T	443344	Kruszywo drobne	0.50	23	0.62	200.00	1100.00
N	103244	Kruszywo grube klasa II	0.40	23	0.49	0.00	0.00
N	111222	nowy2	0.00	zw.	0.00	9.00	8.00
N	098987	Piasek zwykły	1.50	23	1.85	0.00	-100.00
T	998899	Piasek żwirowy	1.70	23	2.09	0.00	0.00

Materiały, dla których stan magazynu jest niższy niż zdefiniowany poziom minimalny oznaczone są znakiem . Materiały, dla których stan magazynu jest ujemny oznaczone są znakiem . Aktualizacja stanu magazynu następuje każdorazowo po wykonaniu ważenia końcowego, na podstawie różnicy masy ważenia początkowego i końcowego:

- w przypadku, gdy masa ważenia początkowego jest większa niż masa ważenia końcowego (dostawa / przyjęcie towaru na magazyn) następuje zwiększenie stanu magazynu o różnicę obu mas
- w przypadku, gdy masa ważenia początkowego jest mniejsza niż masa ważenia końcowego (sprzedaż / wydanie towaru z magazynu) następuje zmniejszenie stanu magazynu o różnicę obu mas

Edycji bazy materiałów można dokonać naciskając przycisk [Baza materiałów] na ekranie głównym programu lub naciskając przycisk [Wybierz materiał] w trakcie wypełniania dokumentu wagowego.



W zależności od ustawień programu edycji bazy materiałów dokonywać mogą wszyscy użytkownicy (operatorzy) lub tylko administrator programu.

Przyjmuje się że zakres możliwych stawek VAT, które przypisywane są do materiałów nie podlega edycji przez operatora. W przypadku konieczności zmiany listy dostępnych stawek VAT należy zamknąć program, a następnie zmodyfikować plik [dane/VAT.txt] wpisując nowe stawki w postaci liczb całkowitych (0-100) w kolejnych liniach. Specjalne znaczenie ma stawka „zw.” oznaczająca zwolnienie z VAT. Przykład pliku [dane/VAT.txt] znajduje się poniżej:

```
linia1:      zw.
linia2:      0
linia3:      5
linia4:      8
linia5:      23
```

### 3.2 Baza kontrahentów

Baza kontrahentów przechowuje informacje o klientach (dostawcach i odbiorcach). Operator ma możliwość dodawania, usuwania i edycji rekordów w bazie, filtrowania bazy, drukowania i kopiowania do schowka.

Baza kontrahentów

Dodaj nowego kontrahenta
 Usuń wskazanego kontrahenta
 Edytuj kontrahenta

Wyszukaj:

Kod	Skrót	Nazwa kontrahenta	Adres	NIP	Re
101	AGRYK	Agrykolis sp. z o.o.	Wiertnicza 10/25, Walozych	332-444-33-22	32
108	CARMAT	Auto handel - CARMAT	Warszawa, ul. Sobieskiego 33a	684-54-23-686	32
105	KUTNO	Energostal Kutno Sp. z o.o.	Kutno, Energetyczna 29/3	645-321-45-77	32
120	PRZEWÓZ	Firma przewozowo-usługowa "PRZEW...	Toruń, Łyskowskiego 26d	323-421-24-11	32
112	MPC	Magazyn Polski Centralnej	Warszawa, ul. Stoleczna 22	342-112-22-33	32
145	NOWA	Nowa firma	00-250 Warszawa, ul. Stoleczn...	123-222-34-33	32
107	ZŁOMEX2	Skup Złomu - ZŁOMEX2	Pruszków, Plac Unii Lubelskiej ...	415-232-33-77	32
100	TRANS	TRANSBUD- Toruń	Toruń, ul. Jana Brzechwy 4	222-333-22-11	32

Zamknij

Edycji bazy kontrahentów można dokonać naciskając przycisk [KONTRAHENCI] na ekranie głównym programu lub naciskając przycisk [Wybierz kontrahenta] w trakcie wypełniania dokumentu wagowego.



W zależności od ustawień programu edycji bazy kontrahentów dokonywać mogą wszyscy użytkownicy (operatorzy) lub tylko administrator programu.

### 3.3 Baza ważeń zakończonych

Baza ważeń zakończonych („zamknięte dokumenty ważenia”) zawiera listę wszystkich zakończonych ważeń, to znaczy ważeń podwójnych (po wykonaniu ważenia końcowego) oraz ważeń pojedynczych. Ważenia zakończone nie podlegają edycji. W dolnej części ekranu głównego operator widzi tabelę zawierającą ostatnie 100 ważeń zakończonych (w zależności od ustawień programu: prezentowane mogą być wszystkie ważenia lub tylko z bieżącego dnia).

Lista ostatnich ważeń zakończonych: **[46]**

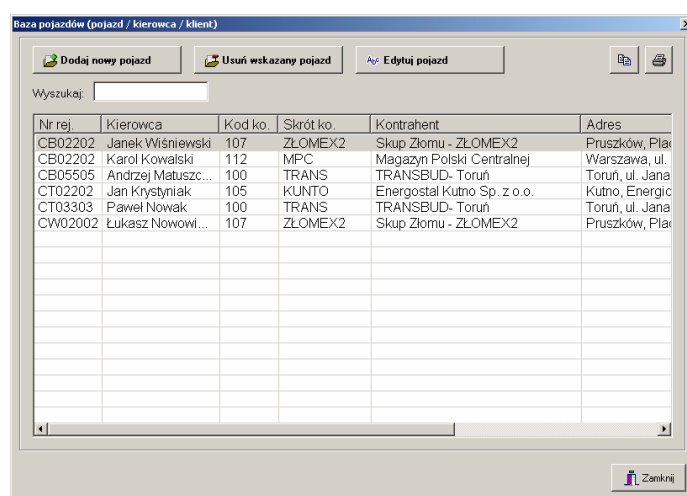
Nr dok.	Nr rej.	Ważenie pocz.	Ważenie końc.	Masa1	Masa2	Netto	Klient	Materiał
dw-268/2011-07	CB 7660B	2011-07-31, 21:40:28	2011-07-31, 21:40:28	22500.0	0.0	22500.0	Magazyn Polski Ce...	Cement k
dw-266/2011-07	CB 7660B	2011-07-30, 22:44:29	2011-07-30, 22:45:03	10000.0	29600.0	19600.0	Magazyn Polski Ce...	aluminium
dw-268/2011-07	CT 02202	2011-07-26, 22:29:11	2011-07-30, 21:40:35	700	400	300	Firma przewozowo-...	Cement z
dw-265/2011-07	CT 03303	2011-07-30, 21:26:49	2011-07-30, 21:26:49	600	0	600	Skup Złomu - ZŁOM...	Kruszywo
dw-264/2011-07	CT 03303	2011-07-29, 01:11:35	2011-07-29, 01:11:35	5500	0	5500	Skup Złomu - ZŁOM...	Cement k
dw-263/2011-07	CT 05505	2011-07-29, 00:05:24	2011-07-29, 00:05:24	400	0	400	Skup Złomu - ZŁOM...	Cement k
dw-257/2011-07	CT 02202	2011-07-22, 20:47:52	2011-07-22, 20:48:53	200.0	350.1	150.1	Firma przewozowo-...	Cement k
dw-239/2011-01	CB 7660B	2011-01-30, 16:13:00	2011-07-20, 19:15:27	200	100	100	Magazyn Polski Ce...	Cement k
dw-237/2011-01	CB 7660B	2011-01-30, 11:17:00	2011-01-30, 11:17:00	0	200	200	Magazyn Polski Ce...	aluminium
dw-236/2011-01	CT 02202	2011-01-22, 11:16:00	2011-01-22, 11:16:00	200	400	200	"Firma przewozowo-...	Piasek dr



Baza operatorów wagi przechowuje nazwiska i hasła operatorów. Wyróżnionym operatorem jest ADMINISTRATOR posiadający dodatkowe uprawnienia jak zmiana konfiguracji programu, wyznaczanie uprawnień dla pozostałych operatorów, edycja danych w bazie. Więcej informacji o zarządzaniu bazą operatorów znajduje się w rozdziale 6.2.

Baza numerów rejestracyjnych z przypisaniem kierowców i kontrahentów służy do łatwego wypełniania dokumentu wagowego przez operatora wagi. Na podstawie bazy generowana jest lista wyboru numeru rejestracyjnego pojazdu na dokumencie ważenia.

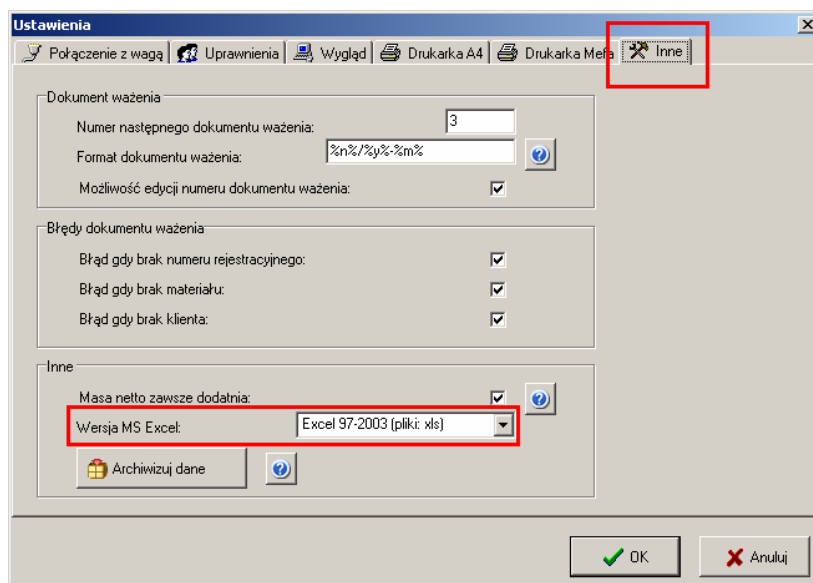
Baza informacji o samochodach uzupełniana jest automatycznie na podstawie kolejnych wpisów w dokumentach ważenia. Dodatkowo użytkownik ma możliwość podglądu i edycji bazy. Kolejność wyświetlonych na liście pojazdów jest zgodna z kolejnością dodawania wpisów podczas wypełniania dokumentów wagowych.



## 4 Inne funkcje programu

### 4.1 Raporty

W celu poprawnego generowania raportów w formacie Excel należy w programie do wagi samochodowej ustawić odpowiednią wersję używanego programu Excel:



Dla ułatwienia poniżej pokazany jest przykładowy wygląd różnych wersji programu Excel:

- przybliżony wygląd programu Excel 97-2003:



- przybliżony wygląd programu Excel 2007 i nowszego:



#### 4.1.1 Raporty ważeń zakończonych (raport podstawowy)

Operator ma rozbudowane możliwości raportowania danych z bazy, w tym filtrowania bazy za dowolny okres czasu, drukowania pojedynczego dokumentu wagowego,

zbiorczego drukowania dokumentów wagowych (format tabelaryczny) oraz zapisu raportu do pliku tekstowego.

W celu sporządzenia raportu ważeń zakończonych należy na ekranie głównym programu nacisnąć przycisk [Raport ważeń zakończonych].



W oknie raportu ważeń zakończonych operator ma możliwość ograniczenia zakresu danych do wybranego przedziału czasowego (standardowo po uruchomieniu programu ustawiona jest bieżący dzień), wybranego materiału, kontrahenta, pojazdu lub kierowcy. Odświeżenie raportu następuje po każdorazowym naciśnięciu przycisku [Generuj raport].

Nr dok	Nr rej.	Ważenie pocz.	Ważenie końc.	Masa1	Masa2	Netto	Kontrahent	Materiał
dw-241/2011-01	RZ 20023	2011-01-30, 17:03:15	2011-10-16, 00:29:08	1700	900	800	Magazyn Polski Centra...	Cement kła
dw-290/2011-10	RZ 20023	2011-10-16, 20:33:39	2011-10-16, 20:34:01	400	2000	1600	Magazyn Polski Centra...	Gips tynkov
dw-291/2011-10	RZ 20023	2011-10-16, 20:35:01	2011-10-16, 20:35:16	2300	2600	300	Magazyn Polski Centra...	Gips tynkov
RAZEM:				4400	5500	2700		

Strzałki ↑ ↓ znajdujące się z lewej strony tabeli z ważeniami oznaczają dostawę lub sprzedaż materiału (przyjęcie / wydanie z magazynu). Ważenia pojedyncze oznaczone są symbolem ①.

Tabelę raportu ważeń końcowych można wydrukować, skopiować do schowka (w celu np. wklejenia do innej aplikacji, np. Word lub Excel), zapisać w formie pliku tekstowego lub zapisać w formie pliku Excel.

Dodatkowo można wydrukować pojedynczy dokument ważenia wskazując pojedynczy wiersz raportu i naciskając przycisk [Drukuj poj. dokument ważenia]. Wydruk dokumentu ważenia skierowany zostanie na drukarkę A4 lub termiczną o ile opcja [Drukowanie dokumentu ważenia] dla tych drukarek ma wartość inną niż „nigdy”.



### 4.1.2 Raporty materiałów i kontrahentów „wg szablonów”

Program umożliwia wygenerowanie raportów w formie plików Excel dla wybranego zbioru kontrahentów i materiałów.

Raporty wg szablonów mogą być szczegółowe (arkusz Excel zawiera wiele zakładek; każda zakładka arkusza zawiera listę ważeń wykonanych w danym dniu) lub zbiorcze (arkusz Excel zawiera jedną zakładkę; w wierszach arkusza znajdują się sumy ważeń wykonanych w danym dniu).

Użytkownik wybiera zakres czasu (dzień od-do) dla którego generowany będzie raport, szablon raportu oraz rodzaj raportu (szczegółowy / zbiorczy).

Po naciśnięciu przycisku [Zapisz raport] użytkownik ma możliwość zmiany zaproponowanej nazwy katalogu i pliku raportu.

Pliki raportów mają domyślnie proponowane nazwy wg schematu:

- zbio\_<nazwa\_szablonu>\_data-od\_\_data-do.xls (dla raportu zbiorczego)
- szcz\_<nazwa\_szablonu>\_data-od\_\_data-do.xls (dla raportu szczegółowego)

np. zbio\_Balast (przykład)\_2011-11-01\_\_2011-11-01.xls.

Szablon raportu zawiera definicję raportu: nagłówek, listę kontrahentów oraz listę materiałów.

Ograniczenia raportów:

- jednorazowy raport może być wygenerowany maksymalnie za okres 62 dni (dotyczy zarówno raportu zbiorczego jak i szczegółowego)
- arkusz raportu szczegółowego zawierać może maksymalnie 200 kolumn

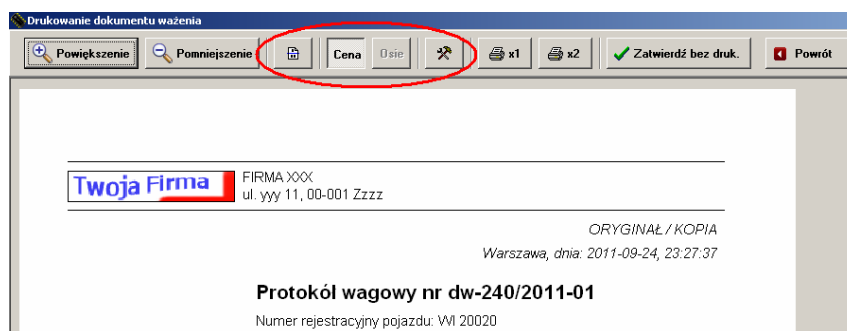
## 4.2 Wydruki

Podstawowym rodzajem wydruku jest **wydruk dokumentu ważenia** wykonywany po ważeniu końcowym. Wydruk dokumentu ważenia może być sporządzony na drukarce komputerowej A4 lub na drukarce termicznej typu „Mefa” lub na obu drukarkach jednocześnie.

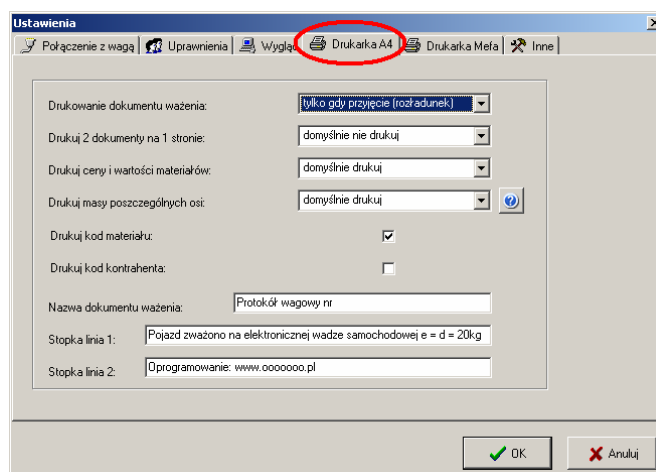
### Wydruk dokumentu ważenia na drukarce A4

Przed sporządzeniem wydruku dokumentu ważenia, operator widzi podgląd wydruku, na którym ma możliwość zmiany drukarki oraz ustawienia powodującego uwzględnienie (lub nie) na wydruku ceny i wartości ważonego materiału. Dodatkowo operator może wybrać

między formatem wydruku zajmującym całą stronę a formatem wydruku dwóch dokumentów na jednej stronie.



Każdorazowa domyślna wartość parametrów wydruku (drukowanie ceny i wartości materiału, format 1 / 2na1, drukowanie tylko gdy przyjęcie/wydanie/zawsze/nigdy) jak również treść stopki dokumentu ważenia podlega konfiguracji na ekranie [Ustawienia]:



Poniżej przedstawiony jest przykładowy podgląd wydruku dokumentu ważenia.

**Drukowanie dokumentu ważenia**

Powiększenie Pomniejszenie Cena 0 str x1 x2 Zatwierdź bez druk. Powrót

---

**Twoja Firma** FIRMA XXX  
ul. yyy 11, 00-001 Zzzz

ORYGINAL / KOPIA  
Warszawa, dnia: 2011-09-24, 23:55:57

**Protokół wagowy nr dw-283/2011-09**  
Numer rejestracyjny pojazdu: CB 7660S

Masa pojazdu:	Brutto	4300 kg
	Tara	3500 kg
Masa ładunku:	Netto	800 kg

Materiał: Gips tynkowy 5kg ekstra

	Netto	Val	Brutto
Cena 1kg:	4.50 zł	23 %	5.54 zł
<b>Wartość:</b>	<b>3600.00 zł</b>	<b>828.00 zł</b>	<b>4428.00 zł</b>

Klient: Magazyn Polskiej Centralnej  
Warszawa, ul. Stoleczna 22

Uwagi: brudny samochód

Pierwsze ważenie dnia: 2011-09-24, 23:33  
Ostatnie ważenie dnia: 2011-09-24, 23:55  
Czas postoju pojazdu: 22 min.

Podpis operatora wagi: ADMINISTRATOR  
Podpis kierowcy pojazdu: Adma Drzazga

---

Pojazd ważono na elektronicznej wadze samochodowej e = d = 20kg  
Opogramowanie: www.programy.wagowe.pl

### Wydruk dokumentu ważenia na drukarce termicznej typu „Mefa”

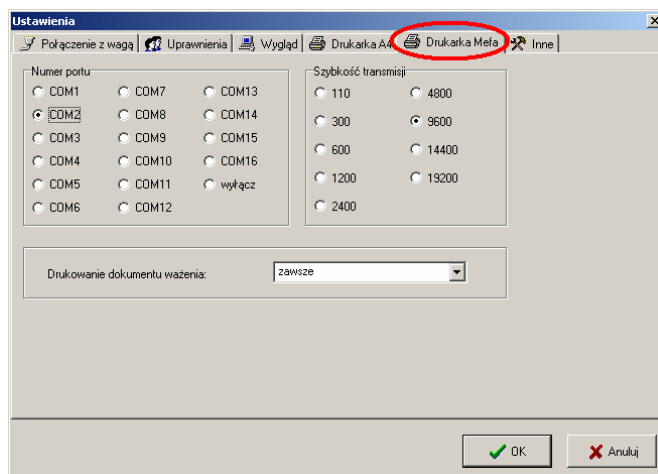
Przed sporządzeniem wydruku dokumentu ważenia, operator ma możliwość ilości wydruku (1/2).

**Drukowanie kwitu wagowego**

x1 x2

Zatwierdź bez druk. Powrót

Parametry połączenia z drukarką oraz opcje wydruku (drukowanie tylko gdy przyjęcie/wydanie/zawsze/nigdy) podlega konfiguracji na ekranie [Ustawienia]:



### Inne wydruki

Dodatkowo w programie możliwe jest wykonanie kilku innych rodzajów wydruków:

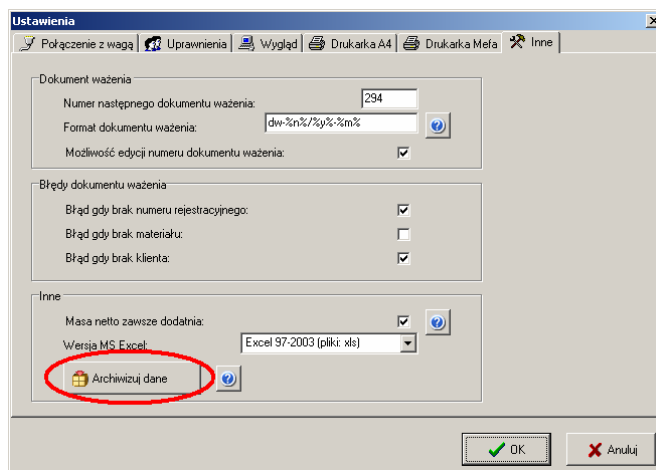
- wydruk dowolnego dokumentu ważenia historycznego z ekranu raportowego (patrz rozdział 4.1)
- wydruk bazy ważeń początkowych
- wydruk raportu ważeń zakończonych
- wydruk bazy materiałów (lub jej fragmentu)
- wydruk bazy kontrahentów (lub jej fragmentu)

Standardowo po uruchomieniu programu wszystkie wydruki kierowane są na domyślną drukarkę systemu Windows (nie dotyczy wydruków na drukarce termicznej).

Administrator programu może w programie wybrać inną drukarkę wybierając [Ustawienia], zakładkę [Drukarka] i przycisk [Drukarka]. Nazwa drukarki, na którą będą kierowane wydruki wyświetlana jest na dolnym pasku statusu programu.

## **4.3 Archiwizacja**

Archiwizacja polega na skompresowaniu zapisaniu całej zawartości bazy danych w pliku w formacie [zip] we wskazanym katalogu. Archiwizacji dokonuje administrator programu „na żądanie” wybierając przycisk [Ustawienia], zakładkę [Inne], przycisk [Archiwizuj dane].



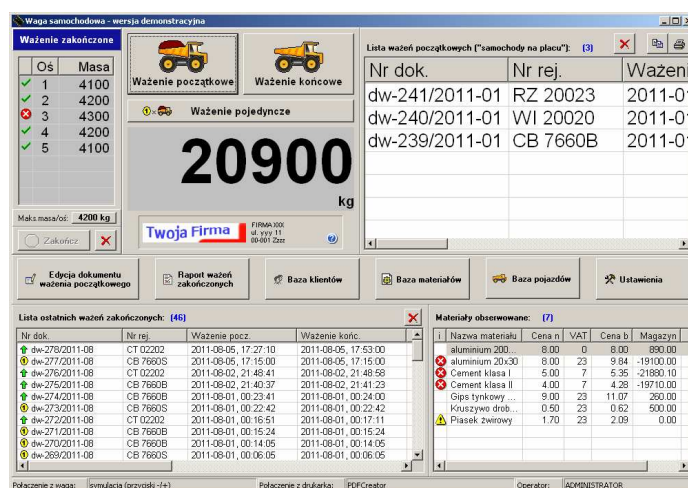
Zaleca się okresowe przeprowadzanie archiwizacji i przechowywanie plików archiwum na innym dysku lub komputerze niż zainstalowana jest aplikacja.

Odtworzenia bazy archiwum dokonuje się „ręcznie” poprzez rozpakowanie plików archiwum i umieszczenie ich w katalogu w którym znajduje się program.

## 5 Wersje programu (opcje)

### 5.1 Waga osiowa

Program w wersji dla wagi osiowej posiada szereg modyfikacji dostosowujących go do charakterystyki pomiarów poszczególnych osi pojazdu.



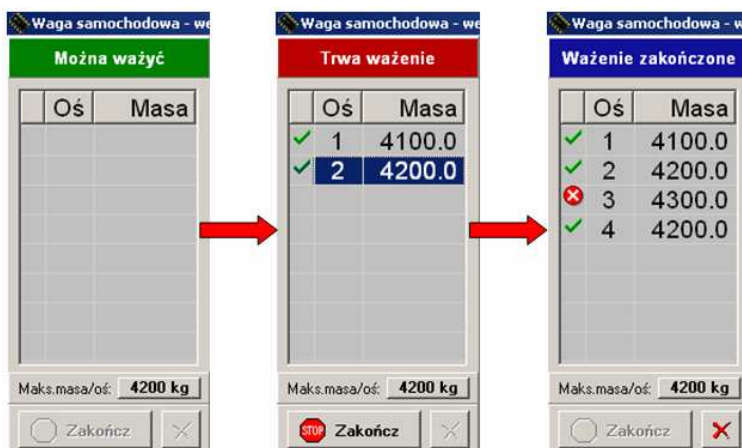
W przypadku ważenia osiowego pod pojęciem pomiaru masy pojazdu (ważenia) rozumie się serię pomiarów mas poszczególnych osi pojazdu. Program do wagi osiowej posiada dodatkowy panel zawierający:

- status ważenia osiowego (można ważyć / trwa ważenie / ważenie zakończone)
- tabelę mas poszczególnych osi wraz z informacją o przekroczeniu zadanego limitu
- maksymalną masę pojedynczej osi (limit obciążenia) z przyciskiem do zmiany wartości
- przycisk ręcznego zakończenia ważenia (aktywny tylko w trakcie trwania ważenia)
- przycisk kasowania ważenia (aktywny tylko po zakończeniu ważenia)

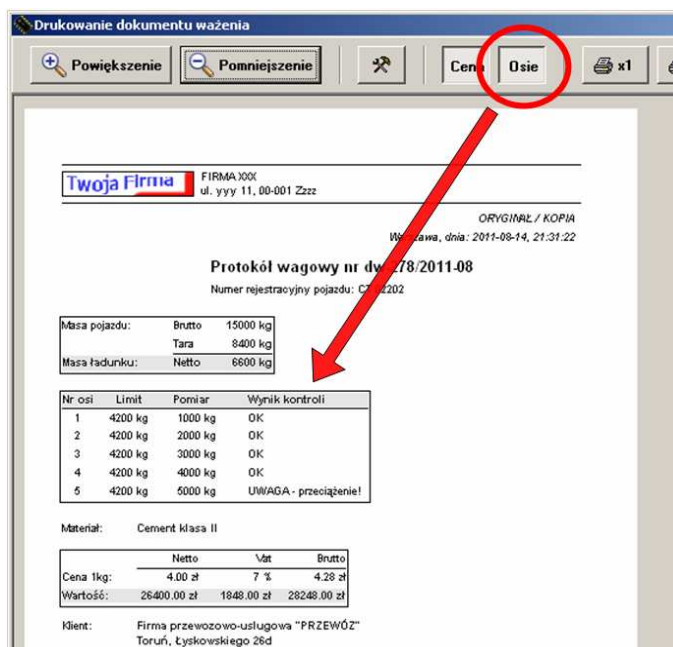
Scenariusz ważenia osiowego składa się z następujących etapów:

- program wyświetla komunikat „Można ważyć”
- pojazd przejeżdża przez wagę, program wyświetla komunikat „Trwa ważenie”; wypełniana jest na bieżąco tabela mas osi oraz wyświetlacz główny z masą łączną
- po określonym czasie od przejazdu ostatniej osi (lub po naciśnięciu przycisku [Zakończ]) program wyświetla komunikat „Ważenie zakończone”; odblokowywane są przyciski [Ważenie początkowe], [Ważenie końcowe], [Ważenie pojedyncze]
- operator wybiera rodzaj ważenia (początkowe/końcowe/pojedyncze)
- operator wypełnia dokument ważenia (jak w rozdziale 1)

- tabela pomiarów masy osi oraz wyświetlacz główny są czyszczone; program wyświetla komunikat „Można ważyć”



Wydruk dokumentu ważenia oprócz informacji opisanych w rozdziałach 1.5 i 4.2 może zawierać tabelę mas poszczególnych osi wraz z informacją o przekroczeniu (lub nie) ustalonej maksymalnej masy pojedynczej osi (limit obciążenia). W przypadku ważenia podwójnego (tzn. początkowe i końcowe), tabela zawiera masy osi z ważenia pojazdu załadowanego (cięższego).



Domyślna wartość parametru dotyczącego uwzględniania na wydruku tabeli mas osi podlega konfiguracji analogicznie jak cena materiału (patrz rozdział 4.2).

## 5.2 Ewidencja odpadów

Program w wersji dla przedsiębiorstw zajmujących się zbiórką, utylizacją lub przetwarzaniem odpadów posiada dodatkowe funkcje raportowe:

- raporty karty ewidencji odpadów
- raporty karty przekazania odpadów

### 5.2.1 Raporty „karty ewidencji odpadów”

Raport karty ewidencji odpadów to automatycznie wygenerowany zbiór plików Excel, z których każdy jest kartą ewidencji pojedynczego odpadu sporządzoną dla całego roku (osobny plik Excel dla każdego z odpadów). Użytkownik zaznacza materiały dla których mają być wygenerowane karty ewidencji oraz wskazuje rok sprawozdawczy.

Po naciśnięciu przycisku [Zapisz raport] użytkownik wskazuje katalog (folder) docelowy w którym umieszczone zostaną raporty (pliki Excel).

Pliki raportów mają nazwy nadawane wg schematu: KEO\_<rok>\_<kod\_materiału>.xls, np. KEO\_2011\_232299.xls.

Do wygenerowania raportu użyty jest plik wzorcowy o nazwie:

[WZOR\_karty\_ewidencji\_odpadow.xls] znajdujący się w katalogu [dane]. Użytkownik może swobodnie edytować plik wzorcowy (dostosować do swoich potrzeb) z następującymi ograniczeniami:

- plik nie może zmieniać nazwy
- wzór raportu musi znajdować się w arkuszu o nazwie [arkusz1]
- komórki wypełniane automatycznie nie mogą zmieniać adresu:
  - nr karty: h4
  - rok kalendarzowy: k4
  - informacje o materiale: e6,e7,e9
  - masa przyjęta: d28:d39
  - masa przekazana: i28:i39
  - informacje o załączniku: e28:e39, j28:j39
  - osoba sporządzająca: k28:k39

W chwili generowania raportów plik wzorcowy nie może być otwarty w programie Excel.

### 5.2.2 Raporty „karty przekazania odpadów”

Raport karty przekazania odpadów to automatycznie wygenerowany zbiór plików Excel, z których każdy jest miesięczną kartą przekazania pojedynczego odpadu dla pojedynczego kontrahenta (osobny plik Excel dla każdego z odpadów i kontrahentów). Numery kart generowane są automatycznie (osobna numeracja dla każdego z kontrahentów).

Użytkownik zaznacza kontrahentów dla których mają być wygenerowane karty ewidencji oraz wskazuje miesiąc sprawozdawczy.

Pliki raportów mają nazwy nadawane wg schematu: KPO\_<rok>\_<miesiąc>\_<kod kontrahenta>.xls, np. KPO\_2011-11\_1\_K-170904.xls.

Do wygenerowania raportu użyty jest plik wzorcowy o nazwie:

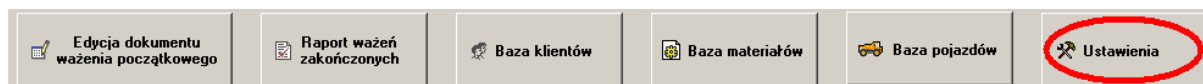
[WZOR\_karty\_przekazania\_odpadow.xls] znajdujący się w katalogu [dane]. Użytkownik może swobodnie edytować plik wzorcowy (dostosować do swoich potrzeb) z następującymi ograniczeniami:

- plik nie może zmieniać nazwy
- wzór raportu musi znajdować się w arkuszu o nazwie [arkusz1]
- komórki wypełniane automatycznie nie mogą zmieniać adresu:
  - wiersz 2, 4, 6, 8, 10, 12, 16, 18 i następne

<b>KARTA PRZEKAZANIA ODPADU</b>	Nr karty	Rok kalendarzowy
	22	2011
Posiadacz odpadów, który przekazuje odpad  <b>Pol-chemia Wałbrzych Sp. z o.o.</b>	Prowadzący działalność w zakresie transportu odpadu	Posiadacz odpadu, który przejmuje odpad  <b>Miejski Zakład Zieleni, Dróg i Ochrony Środowiska w Budziszowie Sp. z o.o.</b>
Adres Wałbrzych, ul. Górnicza 1A	Adres	Adres ul. Motorowa 62, 78-780 Budziszów
Telefon/faks	Telefon/faks	Telefon/faks
Nr REGON	Nr REGON	Nr REGON 330252342
Miejsce przeznaczenia odpadów Budziszów, ul. Motorowa 62		
Rodzaj procesu przetwarzania, któremu powinien zostać poddany odpad		
<div style="display: flex; justify-content: space-between;"> <span>Wnoszę o wydanie dokumentów potwierdzających o dzysk lub recykling</span> <div> <span>TAK</span> <input type="checkbox"/> <span>NIE</span> <input checked="" type="checkbox"/> </div> </div>		
Kod odpadu <b>K-200301</b>	Rodzaj odpadu <b>Odbiór odpadów kompostowych</b>	
<b>Data/miesiąc</b>	<b>Masa przekazanych odpadów [Mg]</b>	<b>Numery rejestracyjne pojazdu, przyczepy lub naczepy</b>
2011-11	4,36	CTR 02100
2011-11	2,12	CTR 905JP
2011-11	4,85	CTR 03141
2011-11	24,28	CTR 05512
2011-11	19,56	CTR K404
2011-11	17,90	CBO 2763
2011-11	10,24	CBO 3349
2011-11	11,18	CBO 2266
2011-11	0,98	CTR 04966
2011-11-07	0,32	CTR 22AX
2011-11	16,41	CTR 11ES
2011-11-07	0,36	CTR 05262
Potwierdzam przekazanie odpadu	Potwierdzam wykonanie usługi transportu odpadu	Potwierdzam przejęcie odpadu
data, pieczęć i podpis	data, pieczęć i podpis	data, pieczęć i podpis

## 6 Konfiguracja programu

Administrator programu może dokonywać zmiany w konfiguracji programu wybierając przycisk [Ustawienia] z ekranu głównego programu.



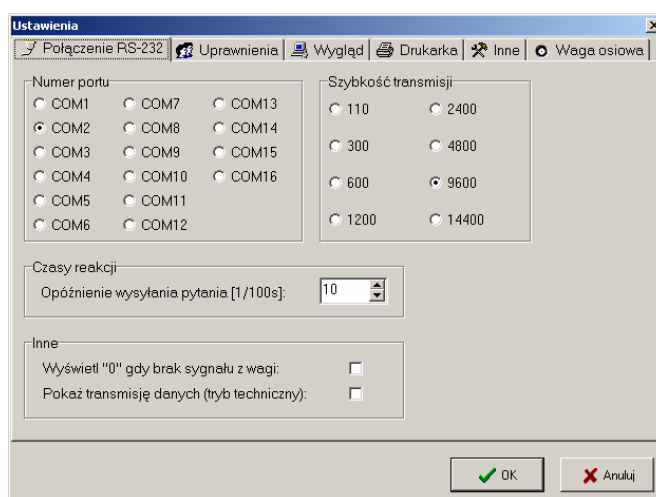
Zmiany w konfiguracji dotyczą między innymi:

- konfiguracji połączenia z wagą (RS232)
- przyznawania uprawnień użytkownikom
- wyglądu programu (głównego ekranu użytkownika)
- ustawień wydruku dla drukarki A4
- ustawień wydruku dla drukarki termicznej typu „Mefa”
- wyglądu dokumentu ważenia

Użytkownik nie będący administratorem może dokonywać wyłącznie zmian w zakresie konfiguracji połączenia z drukarką.

### 6.1 Konfiguracja połączenia z wagą (RS232)

Program komunikuje się z wagą (lub pilotem wagi) poprzez port szeregowy RS232. Parametry połączenia z wagą konfiguruje się poprzez zakładkę [Połączenie RS-232].



Aktualna konfiguracja połączenia z wagą wyświetlana jest na dolnym pasku statusu programu.

Każdy egzemplarz programu dostosowany jest do współpracy z konkretnym modelem wagi / terminala wagowego. W większości przypadków realizowane jest połączenie z terminalem jednokierunkowe, tzn. waga / terminal ustawiony jest w tryb ciągłego wysyłania masy, a program wagowy (PC) odbiera i analizuje odczytane informacje. W niektórych przypadkach realizowane jest połączenie z terminalem dwukierunkowe, tzn. program wagowy pyta wagę / terminal o aktualny stan lub wysyła polecenia (np. tara lub zerowanie), a następnie odbiera i analizuje odczytane odpowiedzi. Wówczas ustawieniu podlega dodatkowy parametr „czas reakcji” określający odstęp czasowy programu wagowego (PC) pomiędzy ostatnią odczytaną informacją, a wysłaniem do wagi kolejnego pytania.

W zależności od ustawień programu, w przypadku braku otrzymania sygnału z wagi po trzech sekundach na wyświetlaczu głównym programu pojawi się napis: „- - - -” lub wartość 0 (parametr [Wyświetl „0” gdy brak sygnału z wagi]).

W przypadku nadejścia informacji w nieprawidłowym formacie wyświetlacz główny nie będzie nic pokazywał.

W przypadku problemów z odczytem masy z wagi należy się upewnić że:

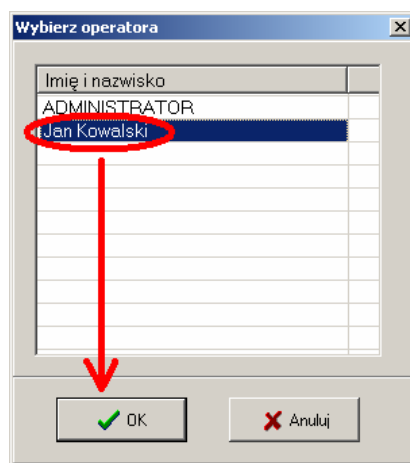
- parametry RS232 w programie ustawione są prawidłowo
- waga pracuje w trybie ciągłego wysyłania pomiarów masy (dotyczy komunikacji jednokierunkowej)
- na komputerze nie jest uruchomiony żaden inny program czytający dane z tego samego portu RS232
- do podłączenia z komputerem użyto właściwego kabla RS232 (jeśli waga nadaje sygnał TXD na pinie 3 to kabel powinien być „skrzyżowany”)
- komputer rozpoznał miernik jako inne urządzenie (zazwyczaj myszy kulkowa) i przechwycił jego obsługę blokując port i instalując odpowiedni driver; żeby to sprawdzić i wyeliminować należy uruchomić menadżera urządzeń, wybrać sekcję myszy, zaznaczyć urządzenie „Microsoft Serial Ballpoint” (lub podobne) i wybrać „wyłącz”

W przypadku dalszych problemów należy włączyć opcję „Pokaż transmisję danych (tryb techniczny)” i przeanalizować komunikaty wyświetlane w prawym górnym rogu ekranu.

## 6.2 Operatorzy

Użytkownicy programu nazywani są operatorami. Korzystanie z programu możliwe jest wyłącznie przez operatora, który się poprawnie zaloguje. Procedura logowania oraz definiowania operatorów opisana jest w dalszej części rozdziału.

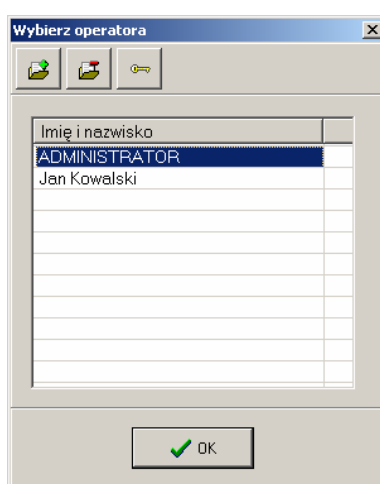
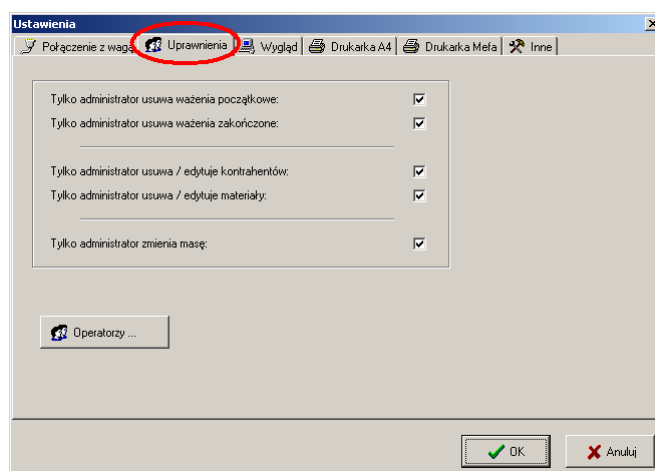
Po uruchomieniu programu wyświetlana jest lista wszystkich zdefiniowanych operatorów. Aby zalogować się do programu należy wybrać właściwego operatora z listy, nacisnąć przycisk [OK], a następnie wprowadzić odpowiednie hasło i ponownie nacisnąć przycisk [OK].



„Zalogowanie się do programu” jest czynnością jednorazową (w ramach uruchomienia programu) i nieodwracalną (nie ma możliwości wylogowania się; wylogowanie następuje wraz z zamknięciem programu).

Operatorem o specjalnych uprawnieniach jest administrator. Administrator ma możliwość dodawania i usuwania operatorów oraz ustalania haseł dla operatorów. Ponadto administrator ma przydzielone dodatkowe uprawnienia umożliwiające konfigurację programu.

Administrator zarządza listą operatorów poprzez przycisk [Ustawienia], zakładkę [Uprawnienia] przycisk [Operatorzy].



Dodawanie operatorów odbywa się poprzez naciśnięcie przycisku ze znakiem [+].  
 Usuwanie operatorów odbywa się poprzez zaznaczenie operatora i naciśnięcie przycisku ze znakiem [-]. Zmiana hasła operatora odbywa się poprzez zaznaczenie operatora i naciśnięcie przycisku ze znakiem klucza.

#### Uwaga!

Domyślne hasło administratora to: 123

Ze względów bezpieczeństwa należy zmienić hasło administratora według powyższego opisu. W przypadku utraty (zgubienia) hasła administratora, w celu przywrócenia możliwości pełnego korzystania z programu należy zamknąć program, usunąć plik „dane/operatorzy.txt” i ponownie uruchomić program. Operacja taka usuwa wszystkich dotychczasowych operatorów z wyjątkiem administratora i ustawia dla administratora hasło domyślne 123.

### 6.3 Ustawienia dodatkowe

Administrator ma dodatkowo możliwość ustawienia:

- wyglądu głównego ekranu użytkownika (zakładka [Wygląd])
- parametrów drukowania (zakładka [Drukarka])
- wyglądu dokumentu ważenia (zakładka [Inne])

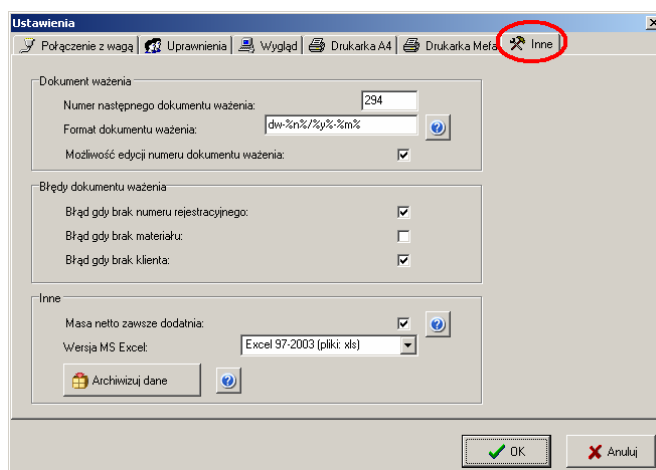
Informacje na temat wyglądu głównego ekranu użytkownika znajdują się w rozdziale 2.

W skład ustawień drukowania wchodzi:

- wybór drukarki
- parametr domyślnego uwzględniania na wydruku ceny i wartości materiału
- treść stopki wydruku
- warunek drukowania (przyjęcie/wydanie/zawsze/nigdy)

W skład ustawień wyglądu dokumentu ważenia wchodzi:

- format numeracji kolejnych dokumentów ważenia (z możliwością uwzględnienia roku, miesiąca i dnia kalendarzowego)
- numer następnego dokumentu ważenia
- lista pól obowiązkowych do wypełniania w dokumencie ważenia



### 6.4 Ograniczenia wersji demonstracyjnej

Program w wersji demonstracyjnej (bezpłatnej) posiada następujące ograniczenia:

- program nie odczytuje wartości masy z portu RS232; w zamian dostępny jest tryb symulacji (przyciski góra/dół zmieniające wartość masy na wyświetlaczu)



- program zarejestrowany jest na fikcyjną firmę (nazwa firmy pojawia się na wydrukach dokumentów ważenia)
- program nie weryfikuje poprawności haseł operatorów (akceptuje dowolne hasło)